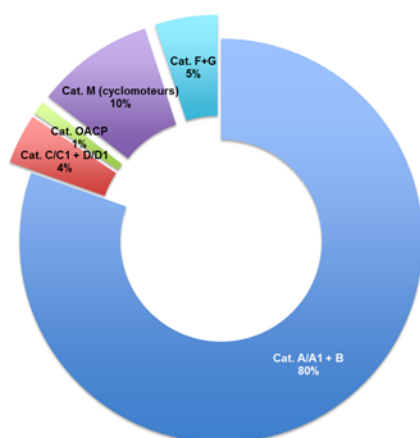


## Plus de 120 000 réussites aux examens de conduite

Statistiques 2014 des examens de conduite

**Dans toutes les catégories, la demande de permis de conduire reste à un niveau élevé. C'est ce que montrent les évaluations annuelles de l'association des services des automobiles (asa) sur les examens de conduite pratiques et théoriques. Au cours de l'année 2014, 120 726 personnes ont réussi à un examen de théorie et 122 410 à un examen pratique.**

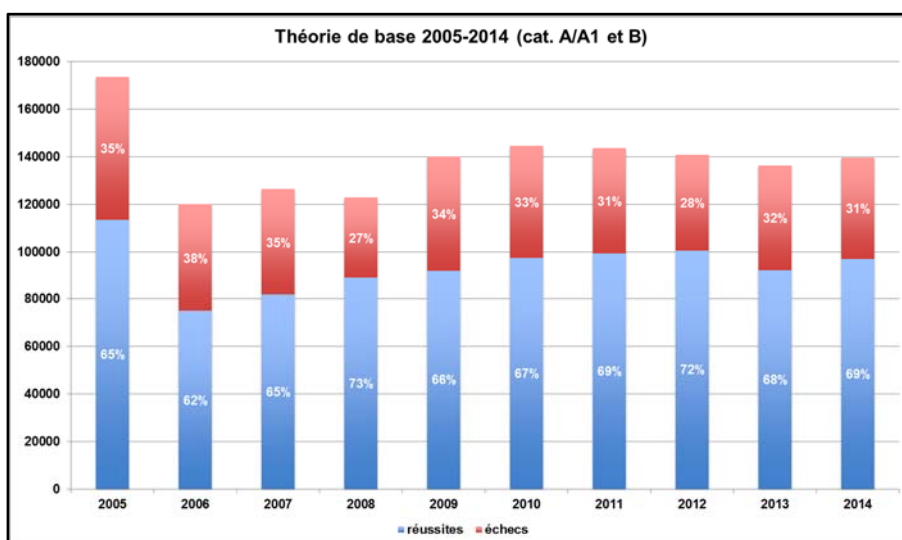
Taux de réussite aux examens de théorie pour le permis de conduire en 2014



Au cours de l'année 2014, 120 726 personnes ont réussi à un examen de théorie dans les services des automobiles de Suisse, dont 80% à l'examen de théorie de base obligatoire pour les catégories A/A1 (motocycles) et B (voitures de tourisme).

[1. Répartition des taux de réussite aux examens de théorie par catégories en 2014, source: services des automobiles CH + FL, voir chiffres et explications en annexe]

Ce sont en tout 139 741 examens de théorie de base qui ont été passés dans les services cantonaux des automobiles, pour 97 100 personnes qui les ont finalement passés avec succès. Cela montre que tous les candidats ne sont pas reçus du premier coup à l'examen de théorie. Le nombre moyen de tentatives constaté a été de 1,44.



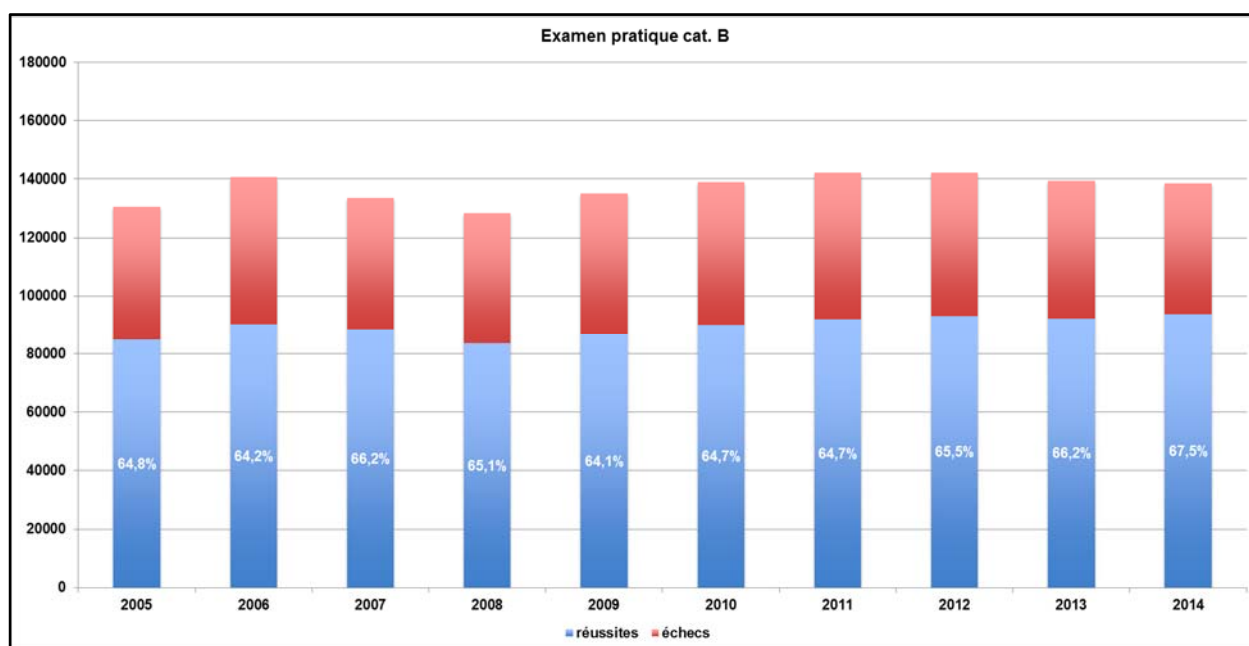
[2. Examen de théorie de base cat. A/A1 et B, 2005-2014, source: services des automobiles CH + FL]

La proportion des personnes ayant satisfait à l'examen du premier coup n'est pas déterminée pour les examens de théorie. Le fait que les candidates et les candidats soient prêts ou non n'est pas une question primordiale car bon nombre d'entre eux se prépare individuellement. Ces dernières années, la part d'examens présentés avec succès a oscillé entre 62 et 73 pour cent. Ceci s'explique par le fait que les questions d'examen de la théorie de base sont actualisées en permanence et que les nouvelles questions ne sont mises à la disposition des fournisseurs de supports de cours que partiellement à chaque fois. Le but est de motiver les apprentis conducteurs à étudier les règles de la circulation routière plutôt que de se contenter d'apprendre par cœur des réponses à des questions.

### Examens de conduite pratiques

Au cours de l'année 2014, 92 636 candidats ont passé l'examen pratique pour la catégorie B. Sur ce nombre, 59 611 personnes (64,3%) ont réussi l'examen du premier coup. Pour les autres, il aura fallu au moins deux tentatives. C'est ainsi que, pour la catégorie B, 138 664 examens pratiques en tout ont été présentés avec succès, avec un taux de réussite de 67,5% des participants à l'examen. Il a fallu en moyenne 1,48 tentative.

Le taux de réussite aux examens de conduite pratiques de la catégorie B ne connaît que de faibles variations au fil des années. Il oscille entre 64 et près de 68 pour cent. Il en va pratiquement de même pour les quelque 36 000 examens pratiques par an pour motocyclistes des catégories A et A1. Dans ce dernier cas, le taux de réussite a varié au cours de la décennie 2005-2014 entre 65 et 67 pour cent.

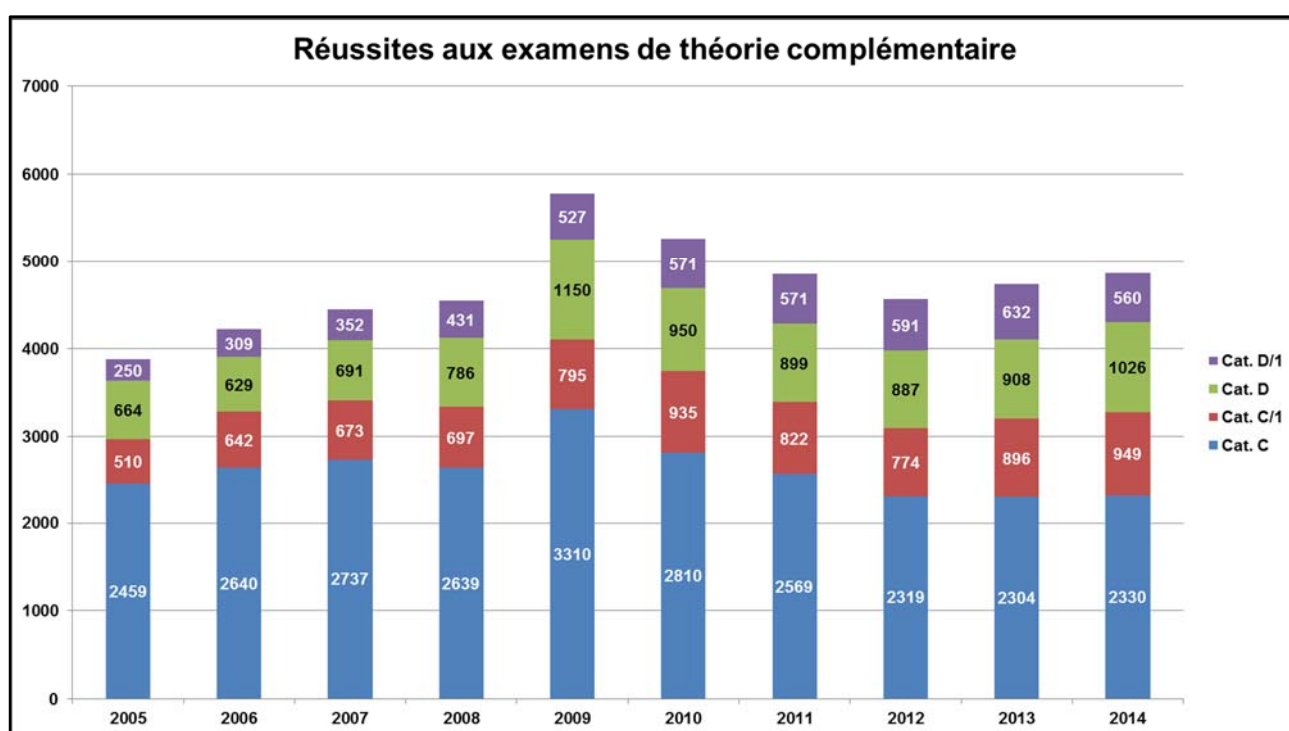


[3. Examen pratique cat. B, 2005-2014, source: services des automobiles CH + FL]

### Examens pour conductrices et conducteurs de poids lourds

Au cours des cinq dernières années, les examens de théorie complémentaire pour conductrices et conducteurs de poids lourds (cat. C/C1 et D/D1) ont été passés avec succès par près de 5 000 personnes chaque année. Dans ces catégories encore plus que dans d'autres, il est indispensable de bien comprendre la matière de l'examen et d'être capable d'appliquer des situations de circulation routière concrètes pour réussir les épreuves. Outre différents aspects ayant trait à la technique

automobile, ces examens comportent également des questions sur la sécurisation des charge-ments ou sur l'ordonnance sur la durée du travail et du repos. Avec le fait que les candidats et les candidates ont le droit de passer l'examen un nombre illimité de fois, cela conduit à un taux de ré-ussite relativement plus faible dans ces catégories (45%). Il y a lieu de supposer que certaines can-didates et certains candidats passent l'examen en étant mal préparés car ils souhaitent dans un premier temps expérimenter quelles sont les exigences afin de savoir si le métier de chauffeur pourrait éventuellement leur convenir. Les difficultés posées par la langue sont également une cause fréquente d'échec à l'examen. Pourtant, l'examen peut parfaitement être réussi en étant bien préparé. C'est ce que montrent les analyses de l'armée suisse, avec environ 4 500 chauffeurs for-més chaque année, qui passent l'examen en règle générale avec succès à l'exception que quelques candidats.



[4. Réussites aux examens de théorie complémentaire, 2005-2014, source: services des automobiles CH + FL]

En revanche, le taux de réussite aux examens pratiques pour poids lourds est bien meilleur. En 2014, 4 900 examens (84%) sur 5 832 ont été passés avec succès (en 2013 : 83%). Cette propor-tion élevée s'explique en premier lieu par la formation exigeante et coûteuse, souvent financée par l'employeur. L'inscription à l'examen pratique ne se fait généralement que lorsque les candidates et les candidats ont atteint un bon niveau de préparation. Les chiffres des catégories F/G (véhicules agricoles) donnent des résultats semblables, les participants étant dans ce cas préparés à l'exa-men par une association professionnelle.

Il est également intéressant de remarquer, tout au moins sur la foi des statistiques d'examens de ces dix dernières années, que le métier de chauffeur ne connaît pas de problèmes de relève. En effet, le nombre de réussites aux examens de théorie reste assez constant. Les pointes observées en 2009 et en 2010 sont à mettre sur le compte de l'entrée en vigueur de l'ordonnance réglant l'admission des chauffeurs (OACP). Avec un permis d'élève-conducteur délivré avant le 01.09.2009, il n'était pas nécessaire de passer un examen OACP pour obtenir le certificat de capacité.

### Conclusions

En 2014, plus de 120 000 examens de conduite ont été passés avec succès dans les services cantonaux des automobiles. Dans les différentes catégories, la demande de permis de conduire reste élevée. Il en découle la nécessité d'adapter constamment les contenus et les exigences des examens aux impératifs de la circulation routière sans cesse plus contraignants, afin d'apporter une contribution importante à la sécurité routière.

Berne, le 16 mars 2015

Pour toute demande de renseignement, s'adresser aux services des automobiles ou aux offices de la circulation routière des cantons ([www.service-des-automobiles.ch](http://www.service-des-automobiles.ch)).

Relations publiques asa  
Raphèle Issautier  
Thunstrasse 9, 3000 Berne 6  
Téléphone: 031/ 350 83 78  
Courriel: [issautier@asa.ch](mailto:issautier@asa.ch)  
[www.asa.ch](http://www.asa.ch)

## Annexe: données de référence des illustrations

### [1] Réussites aux examens de théorie 2014, classés par catégories

A/A1 (motocycles) et B (voitures de tourisme)	97 100	80,4%
C/C1 (camions) et D/D1 (autocars)	4 848	4,0%
M (cyclomoteurs)	11 407	9,4%
F+G (véhicules automobiles avec une vitesse maximale de 45 km/h et véhicules agricoles)	6 079	5,0%
Certificat de capacité OACP	1 292	1,1%
Total	120 726	

[2] Théorie de base	Réussite	Échec	Total	Part de réussite
2014	97100	42641	139741	69,5%
2013	92244	44215	136459	67,6%
2012	100708	40118	140826	71,5%
2011	99488	44118	143606	69,3%
2010	97504	47098	144602	67,4%
2009	92236	47831	140067	65,9%
2008	89213	33676	122889	72,6%
2007	81890	44522	126412	64,8%
2006	74990	45207	120197	62,4%
2005	113511	60129	173640	65,4%
2004	105984	55738	161722	65,5%

[3] Examen pratique cat. B	Réussite	Échec	Total	Part de réussite
2014	93574	45090	138664	67,5%
2013	92252	47129	139381	66,2%
2012	93076	49060	142136	65,5%
2011	91990	50136	142126	64,7%
2010	89932	49038	138970	64,7%
2009	86693	48466	135159	64,1%
2008	83573	44821	128394	65,1%
2007	88462	45119	133581	66,2%
2006	90262	50364	140626	64,2%
2005	84711	45925	130636	64,8%

#### [4] Réussite à l'examen de théorie complémentaire

	Cat. C	Cat. C/1	Cat. D	Cat. D/1	Total
2014	2 330	949	1 026	560	4 865
2013	2 304	896	908	632	4 740
2012	2 319	774	887	591	4 571
2011	2 569	822	899	571	4 861
2010	2 810	935	950	571	5 266
2009	3 310	795	1 150	527	5 782
2008	2 639	697	786	431	4 553
2007	2 737	673	691	352	4 453
2006	2 640	642	629	309	4 220
2005	2 459	510	664	250	3 883